



كلية الهندسة بنها



جامعة بنها



دليل الدراسات العليا

بنظام الساعات المعتمدة

٢٠١٤



يحتوى دليل الدراسات العليا على البرامج الدراسية بالكلية لمستويات دبلوم الدراسات العليا والماجستير والدكتوراه بنظام الساعات المعتمدة ، كما يحتوى الدليل على الشروط العامة للقيود وأحكام إلغاء القيد ووقفه وقواعد تسجيل المقررات الدراسية والإمتحانات والنجاح والتقدير، بالإضافة إلى نظام الإشراف على رسائل الماجستير والدكتوراه وإجراءات تسجيل خطط البحث وتشكيل لجان الحكم لها ومناقشتها وإجراءات منح الدرجات العلمية ، وختاماً يحتوى الدليل على قوائم المقررات الدراسية لمختلف التخصصات بالكلية.

فريق إعداد الدليل

الأستاذ الدكتور / هشام محمد البطش
وكيل الكلية لشؤون الدراسات العليا والبحوث

الأستاذة / لبنى ابراهيم سيف
مدير ادارة الدراسات العليا والعلاقات الثقافية

الأستاذة / وفاء صلاح ابراهيم
شؤون الدراسات العليا



تليفون: ٣٢٢٩٢٦٣ / ٠١٣ - ٣٢٢٩٢٦٤ / ٠١٣
فاكس: ٣٢٣٠٢٩٧ / ٠١٣

العنوان: بنها الجديدة - رقم بريدى ١٣٥١٢
www.beng.bu.edu.eg



كلية الهندسة بنها



جامعة بنها

دليل الدراسات العليا

بنظام الساعات المعتمدة

٢٠١٤

المحتويات

٣	تمهيد
٤	رؤية ورسالة الكلية
٥	البرامج التعليمية
٥	مواصفات الخريج
٧	الشروط العامة للقيد
٧	إلغاء القيد
٨	الرسوم الدراسية
٨	إيقاف القيد
٨	إعادة القيد
٩	المرشد الأكاديمي
٩	المقررات الدراسية
١٠	تسجيل المقررات الدراسية
١٠	الامتحانات
١١	النجاح والتقدير
١٢	التحسين فى المقررات
١٣	الإشراف العلمى
١٤	تسجيل خطة البحث
١٥	مد فترة القيد
١٥	لجنة الحكم علي الرسالة

١٦	مناقشة رسائل الماجستير والدكتوراه
١٦	منح الدرجة العلمية
١٧	دبلوم الدراسات العليا
١٨	ماجستير العلوم الهندسية
٢١	دكتوراه الفلسفة فى العلوم الهندسية
٢٦	بيان بالبرامج الدراسية
٢٩	المقررات الدراسية لقسم الهندسة الميكانيكية
٢٨	المقررات الدراسية لقسم الهندسة الكهربائية
٤٥	المقررات الدراسية لقسم العلوم الهندسية الأساسية
٥٧	المقررات الدراسية لقسم الهندسة المدنية
٦٥	الملاحق
	قواعد ومواصفات الرسائل العلمية
	المستندات المطلوبة لمنح درجة (الماجستير -الدكتوراه)
	نموذج لغللاف الرسالة (عربى - انجليزى)

تمهيد

بدأت الدراسات العليا بكلية الهندسة ببها (المعهد العالى للتكنولوجيا سابقاً) فى عام ١٩٩٧ وقد بدأت الدراسات العليا بمستويات دبلوم الدراسات العليا ودرجة الماجستير فى الهندسة والتكنولوجيا. مع تغيير مسمى المعهد إلى كلية الهندسة ببها أصبح لزاماً تعديل وتطوير اللائحة لتشمل برامج الدكتوراه بالإضافة للماجستير ودبلوم الدراسات العليا. هذا بالإضافة الى ضرورة إعداد لائحة متطورة تتوافق مع التطورات الحديثة للعلوم وتطبيقاتها المتقدمة ، علاوة على ذلك استخدام الساعات المعتمدة لتتيح للطالب المرونة فى اختيار المقررات وتوحيد أسلوب الدراسة على مستوى الجامعات المصرية ولذلك فقد التزمت الكلية بإعداد اللائحة طبقاً للإطار المرجعى للوائح الساعات المعتمدة والصادر عن لجنة القطاع الهندسى بالمجلس الأعلى للجامعات. بالإضافة لذلك فاللائحة تم إعدادها لتتمشى مع المعايير القياسية العامة لبرامج الدراسات العليا الصادرة من الهيئة القومية لضمان جودة التعليم. وقد روعى فى اللائحة ان تتوافق مع الخطة البحثية لكلية والجامعة والتوجهات القومية لمجالات البحث العلمى. صدر القرار الوزارى رقم ٤٧٤٣ بتاريخ ٢٠١٣/١٢/١٢ الخاص بإعتماد لائحة الدراسات العليا بنظام الساعات المعتمدة ، وتم الإعلان عن فتح باب القيد للماجستير والدكتوراه فى يناير ٢٠١٤ وتبدأ الدراسة فى بهذه اللائحة فى فبراير ٢٠١٤.

رؤية الكلية

الوصول بالتعليم الهندسى و التكنولوجيا و البحث العلمى لمستوى العالمية.

رسالة الكلية

إعداد كوادر هندسية مزودة بالمعرفة و المهارات و قادرة على التعامل مع التكنولوجيا الحديثه لتنافس فى سوق العمل ، و تقديم البحوث والاستشارات الهندسية لخدمة المجتمع.

البرامج التعليمية

تمنح جامعة بنها بناءً على اقتراح مجلس كلية الهندسة ببها مايلي:

أ. دبلوم الدراسات العليا

Postgraduate Diploma

ب. درجة الماجستير فى العلوم الهندسية

Master of Science in Engineering (M.Sc.)

ج. درجة دكتوراة الفلسفة فى العلوم الهندسية

Doctor of Philosophy (Ph.D.)

وذلك فى تخصصات الهندسة الميكانيكية والهندسة الكهربية والهندسة المدنية وتخصصات الفيزياء والرياضيات والميكانيكا الهندسية. ويُحدد فى شهادة التخرج القسم العلمي وفرع التخصص.

مواصفات الخريج

أ. **دبلوم الدراسات العليا:** تهدف الكلية إلى اعداد خريج قادر على تنمية معارفه وتطوير نفسه بالتعليم المستمر بحيث يكون قادراً على تطبيق المعارف المتخصصة التى اكتسبها فى ممارسته المهنية. كما يكون قادراً على تحديد المشكلات المهنية واقتراح الحلول لها. علاوة على إتقان المهارات المهنية واستخدام الوسائل التكنولوجية فى ممارسته المهنية ويتخذ القرارات فى ضوء المعلومات المتاحة. كما أنه يوظف الموارد المتاحة بكفاءة ويتصرف بنزاهة ومصداقية طبقاً لقواعد المهنة.

ب. **الماجستير فى العلوم الهندسية:** تهدف الدراسة إلى إعداد خريج جيد أساسيات ومنهجيات البحث العلمى ويستخدم ادواته المختلفة ويطبق المعارف المتخصصة والمنهج التحليلى فى تخصصه. كما أن لديه وعى بالمشاكل الجارية والرؤى الحديثة فى مجال تخصصه. علاوة على اتقانه المهارات المهنية المتخصصة واستخدامه الوسائل التكنولوجية المتطورة بما يخدم ممارسته المهنية. كما ان لديه وعياً بدوره فى تنمية المجتمع والحفاظ على البيئة فى ضوء المتغيرات العالمية والاقليمية وقادراً على تنمية ذاته أكاديمياً ومهنياً من خلال التعليم المستمر.

ج. **دكتوراه الفلسفة فى العلوم الهندسية:** تهدف هذه الدراسة إلى إعداد خريج يتقن أساسيات ومنهجيات البحث العلمى ويقدر على الإضافة فى مجال تخصصه ويطبق المنهج التحليلى فى مجال التخصص والمجالات ذات العلاقة. كما انه يدمج المعارف المتخصصة ليستتبط ويطور ويظهر وعياً عميقاً بالمشاكل الجارية والنظريات الحديثة فى مجال التخصص. كما أنه يحدد المشكلات المهنية ويجد حلولاً مبتكرة لحلها ويتقن المهارات المهنية فى مجال واسع من التخصص ويطور طرق وأدوات وأساليب لمزاولة المهنة ويقود فريق عمل فى سياقات مهنية مختلفة ويتخذ القرارات فى ظل المعلومات المتاحة. ويوظف الموارد المتاحة بكفاءة ويعمل على إيجاد موارد جديدة. ويعى دوره فى تنمية المجتمع والحفاظ على البيئة ويتصرف بنزاهة ومصداقية ويحرص على التنمية الذاتية المستمرة ونقل علمه وخبراته للآخرين.

الرسوم الدراسية

يقوم الطالب بدفع المصروفات سنوياً بالجنيه المصرى على النحو التالى:

دبلوم الدراسات العليا ٧٥٠ جنيهاً

الماجستير ١٠٠٠ جنيهاً

الدكتوراه ١٢٠٠ جنيهاً

بالإضافة إلى ١٠ جنيهات رسوم استخراج الكارنية و١٢٠ جنيهاً قيمة الاشتراك فى المكتبة الرقمية لطلاب الماجستير والدكتوراه. كما تحصل رسوم تسجيل عن كل ساعة معتمدة فى بداية كل فصل دراسى. ويقوم مجلس الكلية بتحديد قيمة رسوم التسجيل للساعات المعتمدة سنوياً للطلاب الجدد قبل الإعلان عن فتح باب القبول.

إيقاف القيد

يجوز إيقاف قيد الطالب المقيد للدراسات العليا بناءً على طلبه لمدة لاتزيد فى مجموعها عن ٢٤ شهراً وذلك بتوصية مجلس القسم المختص وموافقة مجلس الكلية.

إعادة القيد

إذا تم إلغاء قيد الطالب يجوز إعادة قيده ويعامل معاملة الطالب المستجد، ويجوز أن يعفى من بعض المقررات التي سبق له دراستها ما لم يمضي على نجاحه فيها أكثر من خمس سنوات. والطالب الذى يرغب فى تغيير مجال الدراسة عليه إلغاء قيده وإعادة القيد مجدداً فى مجال الدراسة الجديد.

الشروط العامة للقيد

يشترط لقيد الطلاب فى الدراسات العليا الآتى:

- أن يكون من خريجي إحدى كليات الهندسة بالجامعات المصرية أو مايعادلها.
- أداء الخدمة العسكرية أو الإعفاء منها.
- موافقة جهة العمل على الدراسة مع تفرغ الطالب يومين أسبوعياً.
- استيفاء باقى شروط القيد التى يقرها مجلس الجامعة أو مجلس الكلية.
- سداد الرسوم الدراسية المقررة.

إلغاء القيد

يُلغى قيد الطالب فى الحالات التالية:

- تقدم الطالب بطلب لإلغاء قيده.
- حالات الغش التى تستوجب إلغاء القيد.
- إستنفاد عدد مرات الرسوب فى المقررات الدراسية أو الإمتحان التأهيلي الشامل لطلاب الدكتوراه.
- عدم منح الدرجة خلال المدد المنصوص عليها.
- إنقطاع الطالب أو عدم جديته أو عدم تحقيق تقدم فى الدراسة بناءً على تقريرين متتاليين من لجنة الإشراف على رسالة الماجستير أو الدكتوراه.
- رفض لجنة الحكم لرسالة الماجستير أو الدكتوراه وتوصيتها بعدم صلاحية الرسالة لنيل الدرجة.
- عدم سداد الرسوم المقررة.

تسجيل المقررات الدراسية

- أ. يقوم الطالب بتسجيل المقررات الدراسية خلال اسبوعين من بداية الدراسة فى الفصل الدراسي الأول أو الثاني فى مقررات تصل ساعاتها المعتمدة إلى ٦ ساعات كحد أدنى و١٢ ساعة كحد أقصى لكل فصل طبقاً للمقررات المفتوحة من القسم. ويجوز للطالب التسجيل فى الفصل الدراسي الصيفى فى مقررات لا تزيد مجموع ساعاتها المعتمدة على ٦ ساعات.
- ب. يجوز تعديل تسجيل الطالب بالحذف أو بالإضافة خلال أسبوعين من بدء الدراسة بحد أقصى مقررین وذلك بعد موافقة المرشد الأكاديمي ولا يسري ذلك على الفصل الدراسي الصيفي.
- ج. يقوم الطالب بتسجيل المقررات التي سيدرسها كل فصل دراسي فى إستمارة مخصصة لذلك من إدارة الدراسات العليا (إستمارة تسجيل مقررات) بمساعدة المرشد الأكاديمي بالقسم وتسلم الإستمارة مستوفاة التوقيع من المرشد الأكاديمي ورئيس القسم لإدارة الدراسات العليا.

الإمتحانات

- أ. تُعقد امتحانات نهاية الفصلين الأول والثاني عقب نهاية الأسبوع الخامس عشر من بداية الدراسة فى موعد يحدده مجلس الكلية. كما تُعقد امتحانات الفصل الدراسي الصيفي عقب نهاية الأسبوع الثامن من بداية الدراسة فى موعد يحدده مجلس الكلية.

المرشد الأكاديمي

يُعين مجلس القسم العلمي المختص مرشداً أكاديمياً لكل طالب من طلاب الدبلوم مع بدء الدراسة ويستمر معه حتى نهاية دراسته. ويُعين المرشد الأكاديمي من لجنة الإشراف لطلاب الماجستير والدكتوراه.

المقررات الدراسية

- أ. الدراسة بنظام الساعات المعتمدة وتعادل الساعة المعتمدة ساعة محاضرة أو ساعتين معامل وذلك لمدة خمس عشر أسبوعاً دراسياً فى الفصل الدراسي.
- ب. جميع مقررات الدراسات العليا تعادل ٣ ساعات معتمدة لكل مقرر وتقسم المقررات الدراسية على ثلاث مستويات: المستوى ٧٠٠٠ لطلاب الدبلومات والدراسات التأهيلية والمستوى ٨٠٠٠ للدراسات التمهيدية لطلاب الماجستير والدكتوراه والمستوى ٩٠٠٠ للدراسات التمهيدية لطلاب الدكتوراه.
- ج. يجوز احتساب ساعات معتمدة مقابلة لمقررات سبق للطالب دراستها فى نفس التخصص فى إحدى كليات الهندسة أو المعاهد العلمية المعادلة من المجلس الأعلى للجامعات بشرط ان تكون المقررات على نفس مستوى الدراسة المقيد فيها الطالب وأن يكون نجاحه فيها بتقدير جيد على الأقل ولم يمض على نجاحه فيها أكثر من خمس سنوات وبشروط ألا يكون حصل بها على درجة علمية أخرى. وتكون معادلة المقررات بتوصية من مجلس القسم وموافقة مجلس الكلية.

- ج. يعتبر الطالب ناجحاً في أي مقرر إذا حصل على تقدير D على الأقل وإلا اعتبر راسباً في هذا المقرر.
- د. المقرر الذي يحصل فيه الطالب على تقدير أقل من C لا يحتسب ضمن ساعاته المعتمدة للماجستير والدكتوراه.
- هـ. في حالة رسوب الطالب في مقرر وإعادة الإمتحان في نفس المقرر يحق له الحصول على التقدير الذي حصل عليه كاملاً.
- و. يحسب نقاط كل مقرر على أنها عدد ساعاته المعتمدة مضروبة في نقاط كل ساعة. يحسب مجموع النقاط التي حصل عليها الطالب على أنها مجموع نقاط كل المقررات التي درسها. يحسب تقدير متوسط النقاط (GPA) على أنه ناتج قسمة مجموع النقاط التي حصل عليها مقسوماً على مجموع الساعات المعتمدة التي درسها الطالب.

$$GPA = \frac{\sum(\text{credit hours} \times \text{points})}{\sum \text{credit hours}}$$

التحسين في المقررات

يقصد بالتحسين السماح للطالب بالتسجيل في المقررات التي سبق نجاحه فيها بغرض تحسين درجته في هذا المقرر. ويجوز التحسين في الإمتحان النهائي فقط إذا كانت درجة أعمال السنة ٧٥٪ من درجة أعمال السنة كحد أدنى وإلا يتم التحسين بإعادة المقرر دراساً وامتحاناً.

- ب. تؤدي امتحانات تحريرية لجميع المقررات الدراسية مدة كل منها ثلاث ساعات ويكون للطالب فرصتين لدخول الامتحان في أي مقرر وفي حالة الرسوب مرتين يلغى قيده.
- ج. الطالب الراسب في مقرر أو أكثر ملتزم بأداء الأمتحان في الفصل الدراسي التالي مباشرة ولا يحق له تغيير هذه المقررات.
- د. يُحرم الطالب من حضور امتحان نهاية الفصل الدراسي في المقرر الذي لم يحقق فيه نسبة حضور ٧٥٪ على الأقل ويكون ذلك بناءً على تقرير من القائم بالتدريس.
- هـ. يعتبر الطالب غياباً معذراً مقبولاً إذا تقدم بطلب إلى إدارة الدراسات العليا لعدم دخول الإمتحان في أي مقرر مدعوماً بالمستندات بعد موافقة مجلس الكلية.
- و. في حالة عدم قبول عذر الطالب يعتبر الطالب متغيباً عن الإمتحان وفي هذه الحالة يعتبر راسباً وعليه دخول الإمتحان في المقرر مرة واحدة أخرى فقط إلا في حالة الرغبة في التحسين بعد نجاحه.

النجاح والتقدير

- أ. النهاية العظمى ١٠٠ درجة لكل مقرر وتخصص ٣٠ درجة لأعمال الفصل الدراسي و٧٠ درجة للإمتحان التحريري في نهاية الفصل الدراسي
- ب. تحدد تقديرات المقررات ونقاط كل ساعة معتمدة المقابلة لها على النحو الموضح بجدول (١).

جدول (١) : تقديرات المقررات ونقاط كل ساعة معتمدة

النسبة المئوية	تقدير النجاح	عدد النقاط	رمز التقدير
من ٩٧٪ فأعلى	ممتاز	٤,٠٠	A+
من ٩٣٪ إلى اقل من ٩٧٪		٤,٠٠	A
من ٨٩٪ إلى اقل من ٩٣٪		٣,٧٠	A-
من ٨٤٪ إلى اقل من ٨٩٪	جيد جدا	٣,٣٠	B+
من ٨٠٪ إلى اقل من ٨٤٪		٣,٠٠	B
من ٧٦٪ إلى اقل من ٨٠٪	جيد	٢,٧٠	B-
من ٧٣٪ إلى اقل من ٧٦٪		٢,٣٠	C+
من ٧٠٪ إلى اقل من ٧٣٪		٢,٠٠	C
من ٦٧٪ إلى اقل من ٧٠٪	مقبول	١,٧٠	C-
من ٦٤٪ إلى اقل من ٦٧٪		١,٣٠	D+
من ٦٠٪ إلى اقل من ٦٤٪		١,٠٠	D
أقل من ٦٠٪	ضعيف	٠,٠٠	F

الإشراف العلمى

أ. يعين مجلس الكلية لجنة إشراف على طلاب الماجستير والدكتوراه وذلك بتوصية من مجلس القسم المختص ويجوز بموافقة مجلس الكلية أن يشارك فى الإشراف من فى مستواهم من المتخصصين من خارج الكلية

على ألا يقل عدد أعضاء هيئة الإشراف عن اثنين ولا يزيد عن ثلاثة أعضاء مع مراعاة أحكام الإشراف المشترك للدكتوراه.

ب. فى حالة إعاره أحد المشرفين إلى خارج الجامعة يقدم الى مجلس الكلية تقريراً عن المدى الذى وصل اليه الطالب فى إعداد الرسالة. وفى ضوء ذلك يعين المجلس من يحل محله أو من ينضم إليه فى الإشراف. ولا يستمر المشرف فى الإشراف على الرسالة إذا تعيب عن العمل خارج الجمهورية أكثر من سنة ويعتبر معذرا عن الإشراف.

ج. لا يجوز تغيير أحد المشرفين بأخر أو إضافة مشرف إلا قبل تشكيل لجنة الحكم على الرسالة بفترة لا تقل عن ستة أشهر. وعند رفع أحد المشرفين من هيئة الإشراف لا يشترط أن يمر ستة أشهر قبل تشكيل لجنة الحكم بشرط ألا يكون مشرفاً رئيسياً.

د. تقدم لجنة الإشراف على الرسالة تقرير سنوى إلى مجلس القسم المختص عن مدى تقدم الطالب فى دراسته ويقدم فى شهر أكتوبر ويوصى باستمرار القيد أو إلغائه أو مد فترة القيد.

تسجيل خطة البحث

أ. يقوم الطالب بتسجيل خطة البحث للماجستير أو الدكتوراه بعد مرور عام على الاقل من القيد وبحد أقصى سنتان من تاريخ القيد وفى حالة عدم تسجيل موضوع البحث خلال هذه الفترة يلغى قيد الطالب بعد العرض على مجلس القسم المختص.

د. مدة صلاحية لجنة الحكم علي الرسالة ستة أشهر وتعتبر الموافقة علي تشكيل لجنة الحكم موافقة ضمنية علي مد قيد الطالب لمدة ستة أشهر.

مناقشة رسائل الماجستير والدكتوراه

- أ. يقدم كل عضو من أعضاء لجنة الحكم تقريراً فردياً عن الرسالة يوضح فيه صلاحية الرسالة لعقد المناقشة العلنية.
- ب. يعتمد رئيس مجلس القسم المختص ووكيل الكلية لشئون الدراسات العليا والبحوث ميعاد المناقشة بناءً علي طلب المشرف وموافقة لجنة الحكم.
- ج. تعقد مناقشة علنية للرسالة وتقدم للجنة تقريراً جماعياً عن الرسالة ونتيجة المناقشة وتعرض جميعها علي مجلس القسم المختص فمجلس الكلية تمهيدا لعرضها علي مجلس الجامعة.

منح الدرجة العلمية

بعد قبول الرسالة من لجنة الحكم وإجراء التعديلات اللازمة يقدم الطالب أربعة نسخ ورقية من الرسالة معتمدة من لجنة الحكم والمشرفين ورئيس مجلس القسم المختص بالإضافة إلي عدد ٦ قرص مدمج (CD) للرسالة وخمس ملخصات باللغة العربية وخمس ملخصات باللغة الإنجليزية معتمدة من المشرف الرئيسي إلي إدارة الدراسات العليا بالكلية (راجع الملاحق).

ب. لتسجيل خطة البحث يقوم الطالب بإعداد حلقة نقاش (سيمينار) بالقسم وذلك بدعوة السادة أعضاء هيئة التدريس والمعاونين بالقسم واخطار الدراسات العليا قبل حلقة النقاش بأسبوع على الأقل.

مد فترة القيد

يجوز مد فترة القيد للماجستير أوالدكتوراه في الحالات الاستثنائية وبعد تقديم تقرير من لجنة الاشراف موضحاً فيه أسباب تأخر الطالب في دراسته والمدة المطلوبة لانتهاء من الدراسة ويشترط للمد وجود تقارير المتابعة من المشرفين ومعتمدة من مجلس القسم وأن يكون الطالب قد حقق نسبة انجاز في دراسته ٧٠٪ على الأقل. ويوضح في طلب المد أسباب تأخر الطالب في دراسته.

لجنة الحكم علي الرسالة

- أ. عند انتهاء طالب الماجستير أو الدكتوراه من إعداد الرسالة يتم تحديد موعد لعقد حلقة نقاش عن موضوع الرسالة .
- ب. يقدم المشرفين تقرير صلاحية مع مقترح لتشكيل لجنة الحكم على الرسالة إلى مجلس القسم المختص ويشكل مجلس الكلية لجنة للحكم علي رسائل الماجستير والدكتوراه من ثلاثة أعضاء ويجوز أن يشترك المشرفون في اللجنة على أن يكون لهم صوت واحد. ويعتمد نائب رئيس الجامعة للدراسات العليا والبحوث تشكيل لجنة الحكم.
- ج. لا تتم المناقشة إلا بعد إنقضاء خمسة عشر يوماً علي تاريخ اعتماد نائب رئيس الجامعة للدراسات العليا والبحوث.

ماجستير العلوم الهندسية

شروط القيد

- أ. يشترط لقيد الطالب للماجستير بالإضافة إلي الشروط العامة للقيد بالدراسات العليا أن يكون حاصلاً علي درجة البكالوريوس في الهندسة.
- ب. يجوز لمجلس الكلية قبول قيد الطالب للماجستير إذا كان حاصلاً علي بكالوريوس الهندسة بتقدير عام أقل من جيد بالإضافة إلي أحد دبلومات الدراسات العليا من إحدى كليات الهندسة المعترف بها من المجلس الأعلى للجامعات بتقدير عام جيد على الأقل أو متوسط نقاط ٢.٠.
- ج. يجوز قيد الطلاب المتقدمون للماجستير والحاصلون علي بكالوريوس الهندسة في غير تخصص القسم بعد أدائهم امتحان للمقررات التأهيلية التي قد يطلبها القسم المختص ولا تحتسب هذه الساعات ضمن الساعات المعتمدة المطلوبة للماجستير.
- د. يجوز لمجلس الكلية بناء علي توصية مجلس القسم المختص قبول الطلاب غير المصريين الحاصلين علي درجة البكالوريوس في الهندسة من أي كلية أو معهد معترف به من المجلس الأعلى للجامعات.
- هـ. يشترط لقيد الطالب في تخصص الرياضيات والفيزياء والميكانيكا الهندسية أن يؤدي دراسة تأهيلية يحددها القسم العلمي بواقع ٣٠ ساعة معتمدة بمعدل لا يقل عن ٢.٠.

دبلوم الدراسات العليا

شروط الالتحاق

يتم قبول الطلاب الحاصلين علي بكالوريوس الهندسة من الجامعات المصرية أو مايعادله المجلس الأعلى للجامعات في كافة التخصصات في ذات القسم الذي تخرج منه. ويقوم مجلس الكلية بتحديد عدد الطلاب لكل دبلوم حسب إمكانيات القسم ويعقد امتحان قبول للطلاب الذين مر على تخرجهم أكثر من عشرة سنوات.

خطة الدراسة لدبلوم الدراسات العليا

- أ. يدرس الطالب ١٠ مقررات من المستوي ٧٠٠٠ بواقع ٣ ساعات معتمدة لكل مقرر وبإجمالي ٣٠ ساعة معتمدة.
- ب. الحد الأدنى لمدة الدراسة لدبلوم الدراسات العليا أربعة فصول دراسية والحد الأقصى ثمانية فصول دراسية.

مدة الدراسة

الحد الأدنى لمدة الدراسة للحصول علي درجة الماجستير هو سنتان من تاريخ القيد والحد الأقصى هو أربعة سنوات مع مراعاة حالات وقف القيد. ويجوز مد القيد بناءً علي اقتراح المشرف وتوصية من مجلس القسم المختص وموافقة مجلس الكلية.

منح درجة الماجستير

يوصي مجلس الكلية بمنح درجة الماجستير في العلوم الهندسية في حالة استيفاء الطالب للشروط الآتية:

أ. مرور سنتين علي الأقل من بدء القيد.

ب. نجاح الطالب في امتحانات جميع المقررات الدراسية بمتوسط نقاط لا يقل عن ٢٠.

ج. قبول الرسالة من لجنة الحكم بعد المناقشة والتوصية بمنح الدرجة .

د. نشر أو قبول نشر ورقة علمية من رسالة الماجستير في مجلة متخصصة ومحكمة ومفهرسة أو في مؤتمر علمي محكم ومتخصص وتقديم مايفيد النشر أو قبوله.

خطة الدراسة لدرجة الماجستير

أ. يدرس الطالب مقررات دراسية تمهيدية ثلاثم موضوع الرسالة بحيث لا تقل عن ١٨ ساعة معتمدة من مستوى مقررات الماجستير(٨٠٠٠) ويجوز أن يدرس الطالب مقررات من خارج القسم بحد أقصى ٦ ساعات معتمدة. كما يقوم الطالب بإعداد رسالة علمية تعادل ١٨ ساعة معتمدة.

ب.يجوز لمجلس القسم المختص أن يكلف الطالب باجتياز بعض المقررات الدراسية التي يحددها المشرف من المقررات الدراسية بالقسم في مستوى البكالوريوس أو دبلوم الدراسات العليا أو التي تُدرس في أقسام أخرى بالكلية بحد أقصى مقرررين وتطبق عليهم القواعد المطبقة على هذه المقررات ولا تحتسب لها ساعات معتمدة.

ج. يتقدم الطالب بخطة بحث معتمدة من المشرف عن موضوع الرسالة وتناقش في حلقة نقاش علنية في المجلس العلمي للقسم المختص قبل اعتمادها من مجلس القسم ومجلس الكلية ولا يجوز مناقشة الرسالة قبل مرور عام على تسجيل الخطة. ولا يقوم الطالب بتسجيل الرسالة العلمية إلا بعد الانتهاء من دراسة ١٢ ساعة معتمدة على الأقل بمتوسط لا يقل على ٢٠ واجتياز إمتحان تحديد المستوى في اللغة الإنجليزية على ان يحقق مستوى TOEFL (٥٠٠) أو ما يعادله.

د. يجوز لمجلس القسم أن يوافق علي تعديل عنوان الرسالة بناء علي طلب المشرف ويعتمد ذلك التعديل من مجلس الكلية. وإذا كان التعديل جوهرياً فلا تتم المناقشة قبل مرور ستة أشهر على الأقل من تاريخ اعتماد التعديل.

الإشراف المشترك

مع مراعاة الأحكام الواردة فى الإشراف العلمى يجوز أن يكون الإشراف على طالب الدكتوراه مشتركاً بين أعضاء لجنة الإشراف من جامعة بنها ومشرف آخر من إحدى الجامعات أو المعاهد الأجنبية المعترف بها من المجلس الأعلى للجامعات. وفى هذه الحالة يجوز أن تكون لجنة الإشراف من أربعة أعضاء كحد أقصى.

خطة الدراسة للدكتوراه

- أ. يدرس الطالب مقررات دراسية من المستوي ٨٠٠٠ أو ٩٠٠٠ عدد ساعاتها ١٢ ساعة على ألا يقل عدد الساعات لمقررات المستوى ٩٠٠٠ عن ٦ ساعات.
- ب. يجتاز الطالب امتحاناً شاملاً خلال ١٨ شهر من بداية القيد.
- ج. يجتاز الطالب قبل البدء فى إعداد الرسالة إمتحان تحديد المستوى فى اللغة الإنجليزية على أن يحقق مستوى TOEFL (٥٥٠) أو ما يعادله.
- د. يقوم الطالب بعد الإنتهاء من دراسة ١٢ ساعة معتمدة بمتوسط لا يقل عن ٢,٠ وبعد اجتياز الإمتحان الشامل بتسجيل الرسالة بحد أدنى ستة ساعات معتمدة وحد أقصى تسعة ساعات فى الفصل الدراسي الواحد.
- هـ. يتقدم الطالب بخطة بحث معتمده من لجنة الإشراف عن موضوع الرسالة وتناقش فى حلقة نقاش علمية فى المجلس العلمى للقسم المختص قبل اعتمادها من مجلس القسم ومجلس الكلية.

دكتوراه الفلسفة فى العلوم الهندسية**شروط القيد**

بالإضافة إلى الشروط العامة للقيد بالدراسات العليا ، يشترط لقيده الطالب للدكتوراه أن يكون حاصلاً علي درجة الماجستير فى العلوم الهندسية فى نفس التخصص المتقدم اليه من إحدى كليات الهندسة بالجامعات المصرية أو أى درجة معادلة لها من معهد علمى آخر معترف به من المجلس الأعلى للجامعات.

معادلة المقررات

يجوز احتساب مقررات سبق للطالب دراستها للدكتوراه بكلية أو معهد علمى معترف به من المجلس الأعلى للجامعات والنجاح فيها بتقدير جيد أو C على الأقل خلال الخمس سنوات السابقة للقيد بشرط ألا يتجاوز عدد ساعات هذه المقررات ٦ ساعات معتمدة.

مدة الدراسة

الحد الأدنى للحصول علي درجة الدكتوراه هو ثلاث سنوات من تاريخ القيد والحد الأقصى للحصول علي درجة الدكتوراه هو ست سنوات من تاريخ القيد مع مراعاة حالات وقف القيد، ويجوز مد القيد فترة أخرى بناء علي اقتراح المشرف وتوصية مجلس القسم المختص وموافقة مجلس الكلية.

د. يتقدم الطالب بطلب لأداء الإمتحان التأهيلي الشامل قبل الإمتحان بثلاثة شهور على الأقل. ويشكل مجلس الكلية لجنة الممتحنين بناءً على اقتراح مجلس القسم المختص، وتتكون اللجنة من أربعة من الأساتذة أو الأساتذة المساعدين المتخصصين فى المجال العام لموضوع الدراسة علي أن يكون احد الأعضاء علي الأقل من خارج القسم بالإضافة إلى المشرف.

ه. تجتمع اللجنة بدعوة من المشرف لتحديد الموضوعات التي سيؤدى الطالب الإمتحان فيها بحيث تشمل التخصصات الأساسية حول المجال العام للدراسة وبمطالباته وبمستوى يتناسب مع دراسة الدكتوراه وتحدد اللجنة موعد الإمتحان والزمن اللازم له.

و. بعد أداء الطالب للإمتحان التحريرى ، تحدد اللجنة موعداً لأداء الإمتحان الشفوى بحضور جميع أعضاءها وتقوم اللجنة فى نهاية الجلسة بإعلان نتيجة الطالب.

ز. إذا رسب الطالب فى الإمتحان التأهيلي الشامل يمكنه التقدم مرة أخرى للإمتحان أمام نفس لجنة الإمتحان فى موعد تحده لجنة الممتحنين خلال مدة لا تقل عن شهر ولا تزيد عن ثلاثة شهور من تاريخ إعلان النتيجة للطالب، وفى حالة رسوب الطالب للمرة الثانية يلغى قيده لدرجة الدكتوراه.

و. يقوم الطالب بإعداد رسالة تعادل ٣٠ ساعة معتمدة فى موضوع يحدده له المشرف ويجب أن تحتوى الرسالة على نتائج تمثل إضافة جديدة فى فرع التخصص.

ز. يجوز تعديل عنوان الرسالة ويجوز تعديل مجال البحث مرة واحدة فقط خلال دراسة الدكتوراه ولا يترتب علي التعديل الإخلال بالمدد الزمنية للحصول على الدرجة.

ح. يجوز لمجلس القسم المختص فى حالة تغيير مجال البحث أن يكلف الطالب بإجتياز بعض المقررات الدراسية الإضافية بشرط ألا تزيد فى مجموعها عن ٦ ساعات معتمدة.

الإمتحان التأهيلي الشامل

أ. يعقد للطالب إمتحان تأهيلي شامل بغرض قياس مقدرة الطالب على تحليل المشاكل واستنتاج الحلول والفهم الجيد للمبادئ والأفكار الأساسية فى مجال دراسته.

ب. يعقد الإمتحان الشامل للطالب خلال ١٨ شهر من تاريخ القيد ويشترط لعقده انجاز الطالب ٨ ساعات معتمدة على الأقل من مقررات الدكتوراه (من المستوى ٩٠٠٠).

ج. يشمل الإمتحان التأهيلي الشامل امتحاناً تحريرياً وآخر شفويًا ويشمل موضوعات التخصص العام والتخصص الدقيق وموضوع البحث. ويشترط لإجتاز الطالب الإمتحان أن يحصل على ٧٠ % على الأقل من درجات الإمتحان.

شروط منح الدرجة

يوصي مجلس الكلية بمنح درجة دكتوراه الفلسفة فى العلوم الهندسية فى حالة استيفاء الطالب للشروط الآتية:

- أ. نجاح الطالب فى امتحانات المقررات الدراسية لعدد ١٢ ساعة معتمدة بمتوسط نقاط لا يقل عن ٢,٠ واجتيازه ٣٠ ساعة معتمدة للرسالة.
- ب. اجتياز الطالب الإمتحان التأهيلي الشامل بمتوسط نقاط لا تقل عن ٢,٠.
- ج. قبول الرسالة من لجنة الحكم بعد المناقشة والتوصية بمنح الدرجة.
- د. نشر ورقتين علميتين من رسالة الدكتوراه على أن تكون إحدهما فى مجلة متخصصة ومحكمة ومفهرسة وتقديم ما يفيد النشر أو قبوله.

بيان بالبرامج الدراسية

قسم الهندسة الميكانيكية

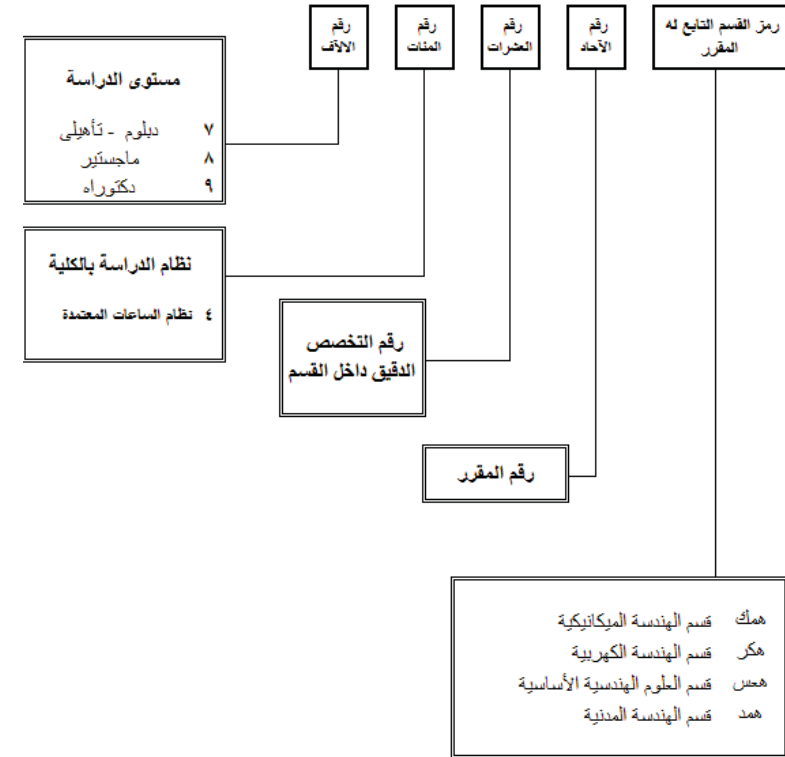
- دبلوم الدراسات العليا فى الهندسة الميكانيكية - توكيد الجودة
- دبلوم الدراسات العليا فى الهندسة الميكانيكية - تكنولوجيا اللحام
- دبلوم الدراسات العليا فى الهندسة الميكانيكية - نظم الطاقة
- دبلوم الدراسات العليا فى الهندسة الميكانيكية - التبريد والتكييف
- ماجستير العلوم الهندسية فى الهندسة الميكانيكية
- دكتوراة الفلسفة فى العلوم الهندسية فى الهندسة الميكانيكية

قسم الهندسة الكهربائية

- دبلوم الدراسات العليا فى الهندسة الكهربائية - التحكم فى النظم الصناعية
- دبلوم الدراسات العليا فى الهندسة الكهربائية - هندسة الاتصالات
- ماجستير العلوم الهندسية فى الهندسة الكهربائية
- دكتوراة الفلسفة فى العلوم الهندسية فى الهندسة الكهربائية

نظام ترقيم المقررات الدراسية

تقدم الأقسام العلمية المقررات الدراسية على ثلاث مستويات: المستوى ٧٠٠٠ لطلاب الدبلومات والدراسات التأهيلية والمستوى ٨٠٠٠ للدراسات التمهيدية لطلاب الماجستير والدكتوراه والمستوى ٩٠٠٠ للدراسات التمهيدية لطلاب الدكتوراه.



قسم العلوم الهندسية الأساسية

- ماجستير العلوم الهندسية فى الرياضيات الهندسية
- ماجستير العلوم الهندسية فى الفيزياء الهندسية
- ماجستير العلوم الهندسية فى الميكانيكا الهندسية
- دكتوراه الفلسفة فى العلوم الهندسية فى الرياضيات الهندسية
- دكتوراه الفلسفة فى العلوم الهندسية فى الفيزياء الهندسية
- دكتوراه الفلسفة فى العلوم الهندسية فى الميكانيكا الهندسية

قسم الهندسة المدنية

- دبلوم الدراسات العليا فى الهندسة المدنية - هندسة إنشائية
- دبلوم الدراسات العليا فى الهندسة المدنية - هندسة صحية وبيئة
- ماجستير العلوم الهندسية فى الهندسة المدنية
- دكتوراه الفلسفة فى العلوم الهندسية فى الهندسة المدنية

المقررات الدراسية لقسم الهندسة الميكانيكية

دبلوم الدراسات العليا في الهندسة الميكانيكية - توكيد الجودة

المقرر	كود المقرر
تحليل عددي في الهندسة الميكانيكية	همك ٧٤٠١
بحوث العمليات الصناعية	همك ٧٤٨٢
التخطيط والتحكم في الإنتاج	همك ٧٤٨٣
الاقتصاد الصناعي	همك ٧٤٨٤
نمذجة ومحاكاة المنظومات الصناعية	همك ٧٤٨٥
تخطيط وتحليل التسهيلات الصناعية	همك ٧٤٨٦
دراسة حالة	همك ٧٤٨٧
التحكم وتوكيد الجودة	همك ٧٤٨٨
إدارة الجودة الكلية	همك ٧٤٨٩
المشروع	همك ٧٤٠٠

دبلوم الدراسات العليا فى الهندسة الميكانيكية - نظم الطاقة

كود المقرر	المقرر
٧٤٠١	تحميل عددى فى الهندسة الميكانيكية
٧٤٣٢	تصميم شبكات المواسير
٧٤٣٣	المبادلات الحرارية ومولدات البخار
٧٤٣٤	المضخات والضواغط
٧٤٣٥	قياس وتحليل الاهتزازات
٧٤٣٦	اجهزة القياس الصناعية
٧٤٣٧	الدوائر النيوماتية والهيدروليكية
٧٤٣٨	التربينات الغازية والبخارية
٧٤٣٩	دوائر التحكم المنطقية المبرمجة
٧٤٠٠	المشروع

دبلوم الدراسات العليا فى الهندسة الميكانيكية - تكنولوجيا اللحام

كود المقرر	المقرر
٧٤٠١	تحميل عددى فى الهندسة الميكانيكية
٧٤٧٢	الميتالورجيا الفيزيائية للحام
٧٤٧٣	عمليات اللحام
٧٤٧٤	كيمياء اللحام
٧٤٧٥	تصميم اللحامات
٧٤٧٦	فحص واختبار اللحامات
٧٤٧٧	التحكم وتوكيد الجودة الكلية فى اللحام
٧٤٧٨	عيوب اللحام وإصلاحها
٧٤٧٩	النمذجة والمحاكاة فى اللحام
٧٤٠٠	المشروع

المقررات التمهيدية للماجستير ودكتوراه الفلسفة في العلوم الهندسية
في الهندسة الميكانيكية

دبلوم الدراسات العليا في الهندسة الميكانيكية - التبريد والتكييف

المقرر	كود المقرر
التبريد ونظمه المختلفة	همك ٧٤٤١
تكييف الهواء ونظمه المختلفة	همك ٧٤٤٢
هندسة حرارية	همك ٧٤٤٣
نظم القياس والتحكم في أنظمة التبريد والتكييف	همك ٧٤٤٤
التبريد والتكييف والتهوية الصناعية	همك ٧٤٤٥
معدات نظم التبريد و التكييف	همك ٧٤٤٦
تطبيقات الحاسب الألى وترشيد الطاقة فى نظم التبريد والتكييف	همك ٧٤٤٧
تصميم نظم تكييف الهواء	همك ٧٤٤٨
صيانة نظم التبريد و التكييف	همك ٧٤٤٩
المشروع	همك ٧٤٥٠

المقرر	كود المقرر
تطبيقات الإحصاء الهندسي في الهندسة الميكانيكية	همك ٨٤٠١
اجهزة قياس وقياسات	همك ٨٤٠٢
ميكانيكا موائع	همك ٨٤١١
ديناميكا الغازات	همك ٨٤١٢
ديناميكا الموائع الحسابية	همك ٨٤١٣
السريان اللزج	همك ٨٤١٤
الآلات التربينية	همك ٨٤١٥
ديناميكا حرارية	همك ٨٤٢٠
انتقال حرارة	همك ٨٤٢١
الطاقة الجديدة والمتجددة	همك ٨٤٢٢
نظرية الاحتراق	همك ٨٤٣٠
الات احتراق داخلى	همك ٨٤٣١
ديناميكية الإحتراق	همك ٨٤٣٢
نظرية التحكم	همك ٨٤٥٠
نظم التحكم	همك ٨٤٥١
نمذجة وديناميكا النظم	همك ٨٤٥٢
محاكاة النظم الهندسية	همك ٨٤٥٣
التحكم فى منظومات القدرة الهيدروليكية	همك ٨٤٥٤
هندسة المواد	همك ٨٤٦٠

**المقررات التمهيديّة لدكتوراه الفلسفة في العلوم الهندسية
في الهندسة الميكانيكية**

كود المقرر	المقرر
همك ٩٤١٠	السريان المضطرب
همك ٩٤١١	السريان الثنائي الأطوار
همك ٩٤١٢	الطرق الحسابية لديناميكا الموائع
همك ٩٤١٣	نظرية الطبقات الجدارية
همك ٩٤٣١	الإحتراق والتحكم في تلوث الهواء
همك ٩٤٣٢	الطرق الحسابية في الإحتراق
همك ٩٤٣٣	نمذجة الإحتراق في المحركات
همك ٩٤٣٤	التذرية
همك ٩٤٣٥	احتراق الوقود الغير تقليدى
همك ٩٤٣٦	الإحتراق في التربينات الغازية
همك ٩٤٦١	انهيار المواد
همك ٩٤٦٢	المواد المركبة
همك ٩٤٦٤	نظريات واساليب السباكة المتقدمة
همك ٩٤٧١	نظريات واساليب التشكيل المتقدمة
همك ٩٤٧٢	نظريات واساليب اللحام المتقدمة
همك ٩٤٧٣	نظريات واساليب تشغيل غير تقليدية
همك ٩٤٧٤	تكامل الحاسب والتصنيع
همك ٩٤٨١	إدارة الجودة الشاملة

كود المقرر	المقرر
همك ٨٤٦١	تحليل الاجهاد
همك ٨٤٦٢	نظرية اللدونة
همك ٨٤٦٣	تصميم مدعم بالحاسب
همك ٨٤٦٤	تطبيقات العناصر المحددة
همك ٨٤٦٥	ميكانيكا المواد المستمرة
همك ٨٤٦٦	عمليات البوليمر
همك ٨٤٦٧	المواد النانوية وتكييفها
همك ٨٤٧٠	سباكة المعادن
همك ٨٤٧١	نظرية قطع المعادن
همك ٨٤٧٢	المعالجة الحرارية للمعادن والسبائك
همك ٨٤٧٣	تشكيل المعادن
همك ٨٤٧٤	تصنيع مدعم بالحاسب
همك ٨٤٨١	اساليب التحكم في الجودة
همك ٨٤٨٢	مراجعة الجودة
همك ٨٤٨٣	ادارة المخازن
همك ٨٤٨٤	ادارة مدعمة بالحاسب
همك ٨٤٨٥	بحوث عمليات
همك ٨٤٨٨	تخطيط ومراقبة الصيانة
همك ٨٤٨٩	تكلفة الجودة
همك ٨٤٩٣	ديناميكا الاجسام المتعددة
همك ٨٤٩٦	تصميم انظمة ميكاترونية
همك ٨٤٠٠	موضوعات متقدمة في الهندسة الميكانيكية (١)

المقرر	كود المقرر
إدارة العمليات والإنتاج	همك ٩٤٨٢
نظم التحكم والحركة	همك ٩٤٩١
تصميم آليات متقدمة	همك ٩٤٩٢
موضوعات متقدمة فى الهندسة الميكانيكية (٢)	همك ٩٤٠٠

المقررات الدراسية لقسم الهندسة الكهربائية

دبلوم الدراسات العليا فى الهندسة الكهربية - هندسة الاتصالات

كود المقرر	المقرر
هكر٧٤١١	الموجات والهوائيات (١)
هكر٧٤١٢	نظم الاتصالات
هكر٧٤١٣	معالجة الاشارات الرقمية (١)
هكر٧٤١٤	موضوعات مختارة فى الإتصالات
هكر٧٤١٥	دوائر وأجهزة الميكرويف
هكر٧٤١٦	معالجة الاشارات الرقمية (٢)
هكر٧٤١٧	نظرية الكشف والتقدير
هكر٧٤١٨	الموجات والهوائيات (٢)
هكر٧٤١٩	شبكات الحاسب المتقدمة
هكر٧٤٢٠	مشروع

دبلوم الدراسات العليا فى الهندسة الكهربية - التحكم فى النظم الصناعية

كود المقرر	المقرر
هكر٧٤٤١	هندسة النظم
هكر٧٤٤٢	ديناميكا النظم الصناعية
هكر٧٤٤٣	نظم القياس
هكر٧٤٤٤	معالجة الأشارات
هكر٧٤٤٥	نظم التحكم
هكر٧٤٤٦	تطبيقات الحاسبات فى التحكم
هكر٧٤٤٧	التحكم الرقوى
هكر٧٤٤٨	التحكم فى النظم الصناعية
هكر٧٤٤٩	النظم الصناعية فى الزمن الحقيقى
هكر٧٤٥٠	مشروع

**المقررات التمهيدية ماجستير ودكتوراه الفلسفة في العلوم الهندسية
في الهندسة الكهربائية**

المقرر	كود المقرر
المعالجة الرقمية للإشارات	هكر ٨٤١١
نظم الاتصالات الرقمية	هكر ٨٤١٢
نظم الاتصالات المتتلة	هكر ٨٤١٣
نظرية الكشف والتقدير	هكر ٨٤١٤
نظرية المعلومات والتشفير	هكر ٨٤١٥
دوائر و مكونات الميكروبيف	هكر ٨٤١٦
المعالجات الموزعة والمتوازنة	هكر ٨٤٢١
الأنظمة المتكاملة الكبيرة	هكر ٨٤٢٢
تصميم الدوائر الإلكترونية باستخدام الحاسب	هكر ٨٤٢٣
الحاسبات ذات السماحية للأعطال	هكر ٨٤٢٤
شبكات الحاسب المتقدمة	هكر ٨٤٢٥
أنظمة الرؤيا بالحاسب ومعالجة الصور	هكر ٨٤٢٦
دراسات بحثية واحصاء وتحليل بيانات	هكر ٨٤٣١
تحليل وتصميم الآلات الكهربائية	هكر ٨٤٣٢
هندسة الجهد العالى	هكر ٨٤٣٣
تحليل وتخطيط نظم القوى الكهربائية	هكر ٨٤٣٤
وقاية نظم القوى الكهربائية	هكر ٨٤٣٥
نظم التحكم الذكية	هكر ٨٤٣٦

المقرر	كود المقرر
تحليل مكونات دوائر إلكترونيات القوى	هكر ٨٤٣٧
إلكترونيات القوى الكهربائية	هكر ٨٤٤١
الأنظمة المعتمدة علي المعالجات الدقيقة	هكر ٨٤٤٢
الدوائر المتماثلة والرقمية	هكر ٨٤٤٣
التحكم في عمليات الروبوت	هكر ٨٤٤٤
التحكم الذكي والشبكات العصبية	هكر ٨٤٤٥
نظم التحكم المتوائم	هكر ٨٤٤٧
تطبيقات معالجة الإشارات في الهندسة الطبية	هكر ٨٤٥١
الموجات فوق الصوتية والاجهزة الحيوية	هكر ٨٤٥٢
تطبيقات الكترونية في الهندسة الطبية	هكر ٨٤٥٣
التصوير الطبي	هكر ٨٤٥٤
اجهزة التحاليل المعملية الطبية	هكر ٨٤٥٥
نمذجة السرطان	هكر ٨٤٥٦
موضوعات متقدمة في الهندسة الكهربائية (١)	هكر ٨٤٥٠

**المقررات التمهيدية للدكتوراه الفلسفة في العلوم الهندسية
في الهندسة الكهربائية**

المقرر	كود المقرر
تصميم الدوائر المتكاملة لترددات الراديو	هكر٩٤١١
نظم الاتصالات بالأقمار الصناعية	هكر٩٤١٢
انتشار موجات الراديو	هكر٩٤١٣
نظرية الكشف والتقدير المتقدمة	هكر٩٤١٤
نظم الاتصالات الضوئية	هكر٩٤١٥
شبكات اتصال الحاسبات المتقدمة	هكر٩٤١٦
أتمتة التصميم الإلكتروني	هكر٩٤٢١
شبكات الحاسبات اللاسلكية والمتحركة	هكر٩٤٢٢
المعالجات الدقيقة وبينيات الحاسبات	هكر٩٤٢٣
تصميم النظم المنطقية والرقمية المتقدم	هكر٩٤٢٤
الحاسبات الموزعة والمتوازية	هكر٩٤٢٥
نمذجة ومحاكاة نظم الحاسبات	هكر٩٤٢٦
التأمين المتقدم للشبكات والحاسبات	هكر٩٤٢٧
دراسات متقدمة في نظم القوى الكهربائية	هكر٩٤٣١

المقرر	كود المقرر
دراسات متقدمة في توليد واستخدام الطاقة الكهربائية	هكر٩٤٣٢
دراسة متقدمة في هندسة الجهد العالي	هكر٩٤٣٣
دراسة متقدمة في الكترونيات القوى	هكر٩٤٣٤
دراسات متقدمة في هندسة الآلات الكهربائية ونظم التحريك (١)	هكر٩٤٣٥
توليد الطاقة الكهربائية من المصادر المتجددة	هكر٩٤٣٦
استخدام الذكاء الاصطناعي في نظم القوى الكهربائية	هكر٩٤٣٧
نظرية التقدير	هكر٩٤٤١
تصميم النظم المتكاملة المتقدمة	هكر٩٤٤٢
الاشارات و العمليات العشوائية	هكر٩٤٤٣
نظرية التحكم الأمثل	هكر٩٤٤٤
تحليل نظم التحكم اللاخطية	هكر٩٤٤٥
التحكم في نظم القوى الكهربائية	هكر٩٤٤٦
نظم التحكم المتقدمة	هكر٩٤٤٧
موضوعات متقدمة في الهندسة الكهربائية (٢)	هكر٩٤٥٠

المقررات الدراسية

لقسم العلوم الهندسية الاساسية

المقررات التأهيلية لماجستير العلوم الهندسية فى الرياضيات الهندسية

يقوم الطالب بدراسة مقررات عدد ساعاتها لا تقل عن ٣٠ ساعة معتمدة من المستوى ٧٠٠٠ على أن يكون منها ١٢ ساعة مختارة من المقررات المميزة بالعلامة ❖.

كود المقرر	المقرر
هعس ٧٤١١	جبر خطى
❖ هعس ٧٤١٢	جبر مجرد
❖ هعس ٧٤١٣	توبولوجي
❖ هعس ٧٤١٤	تحليل حقيقى
هعس ٧٤١٥	التحليل المركب
❖ هعس ٧٤١٦	التحليل الدالى
❖ هعس ٧٤١٧	الهندسة التفاضلية
هعس ٧٤١٨	المعادلات التفاضلية الاعتيادية
هعس ٧٤١٩	المعادلات التفاضلية الجزئية
هعس ٧٤٥١	المعادلات التكاملية
هعس ٧٤٥٢	التحليل العدى
هعس ٧٤٥٣	بحوث العمليات (١)
❖ هعس ٧٤٥٤	الاحتمالات والاحصاء

المقررات التمهيدية لماجستير ودكتوراه الفلسفة في العلوم الهندسية في الرياضيات الهندسية

المقرر	كود المقرر
جبر خطى متقدم	هعس ٨٤١١
تحليل دالى متقدم	هعس ٨٤١٢
المعادلات التفاضلية الاعتيادية (٢)	هعس ٨٤١٣
المعادلات التفاضلية الجزئية (٢)	هعس ٨٤١٤
طرق العناصر المحدودة	هعس ٨٤١٥
المعادلات التفاضلية ومعادلات الفروق المتقدمة	هعس ٨٤١٦
تحليل عددي (٢)	هعس ٨٤١٧
الحلول العددية للمعادلات التفاضلية	هعس ٨٤١٨
طرق ونظرية التقريب	هعس ٨٤١٩
الجبر الخطى الحسابى	هعس ٨٤٥١
نظرية المباريات	هعس ٨٤٥٢
البرمجة الخطية	هعس ٨٤٥٣
الأمثلية والبرمجة غير الخطية	هعس ٨٤٥٤
نظرية البيان	هعس ٨٤٥٥
بحوث عمليات (٢)	هعس ٨٤٥٦
الاحتمالات المتقدمة وتطبيقاتها الهندسية	هعس ٨٤٥٧
مقدمة فى العمليات العشوائية	هعس ٨٤٥٨
المنطق الرياضى	هعس ٨٤٥٩

المقرر	كود المقرر
علوم الحاسب والمنطق	هعس ٨٤٧١
الرياضيات المتقطعة وتطبيقاتها	هعس ٨٤٧٢
النظرية العامة للتركيبات الجبرية	هعس ٨٤٧٣
نظرية التعقيد	هعس ٨٤٧٤
موضوعات متقدمة فى الرياضيات (١)	هعس ٨٤١٠

المقررات التأهيلية لماجستير العلوم الهندسية
في الفيزياء الهندسية

كود المقرر	المقرر
هعس ٧٤٣١	طرق الفيزياء الرياضية
هعس ٧٤٣٢	الميكانيكا التحليلية
هعس ٧٤٣٣	الاهتزازات والموجات
هعس ٧٤٣٤	البصريات الهندسية والفيزيائية
هعس ٧٤٣٥	ميكانيكا الكم (I)
هعس ٧٤٣٦	الفيزياء الذرية والجزيئية
هعس ٧٤٣٧	الديناميكا الحرارية والفيزياء الاحصائية
هعس ٧٤٣٨	فيزياء الحالة الصلبة (I)
هعس ٧٤٣٩	فيزياء أشباه الموصلات ونباطها
هعس ٧٤٦١	فيزياء المواد العازلة والمواد المغناطيسية
هعس ٧٤٦٢	فيزياء الليزر (I)
هعس ٧٤٦٣	الفيزياء التجريبية

المقررات التمهيدية لدكتوراه الفلسفة في العلوم الهندسية
في الرياضيات الهندسية

كود المقرر	المقرر
هعس ٩٤١١	نظرية الاحتمالات المتقدمة
هعس ٩٤١٢	تحليل عددي متقدم
هعس ٩٤١٣	طرق العناصر المحدودة المتقدمة
هعس ٩٤١٤	بحوث عمليات متقدم
هعس ٩٤١٥	نظرية البرهان
هعس ٩٤١٦	نظرية الحساب
هعس ٩٤١٧	نظم غير كلاسيكيه للمنطق
هعس ٩٤١٨	المنطق الحسابي
هعس ٩٤١٤	الطرق المنهجية في علوم الحاسب
هعس ٩٤١٠	موضوعات متقدمة في الرياضيات (٢)

**المقررات التمهيدية لماجستير ودكتوراه الفلسفة في العلوم الهندسية
في الفيزياء الهندسية**

المقرر	كود المقرر
النظرية الكهرومغناطيسية	هعس ٨٤٣١
ميكانيكا الكم (II)	هعس ٨٤٣٢
الميكانيكا الاحصائية	هعس ٨٤٣٣
فيزياء الحالة الصلبة (II)	هعس ٨٤٣٤
التحليل التركيبي البللوري باستخدام أشعة أكس	هعس ٨٤٣٥
فيزياء أشباه الموصلات	هعس ٨٤٣٦
فيزياء نباتط أشباه الموصلات	هعس ٨٤٣٧
الخواص الضوئية لأشباه الموصلات	هعس ٨٤٣٨
فيزياء الخلايا الشمسية	هعس ٨٤٣٩
فيزياء الميزوسكوبيك	هعس ٨٤٦١
النظرية الكمية للمواد النانوية	هعس ٨٤٦٢
نظرية الانتقال في المواد	هعس ٨٤٦٣
فيزياء الليزر (II)	هعس ٨٤٦٤
الضوء الغير خطي	هعس ٨٤٦٥
الألياف الضوئية و تطبيقاتها	هعس ٨٤٦٦
المواد فائقة التوصيل	هعس ٨٤٦٧
الصوتيات	هعس ٨٤٦٨
موضوعات متقدمة في الفيزياء الهندسية (١)	هعس ٨٤٦٩

المقرر	كود المقرر
النظرية الكهرومغناطيسية	هعس ٨٤٣١
ميكانيكا الكم (II)	هعس ٨٤٣٢
الميكانيكا الاحصائية	هعس ٨٤٣٣
فيزياء الحالة الصلبة (II)	هعس ٨٤٣٤
التحليل التركيبي البللوري باستخدام أشعة أكس	هعس ٨٤٣٥
فيزياء أشباه الموصلات	هعس ٨٤٣٦
فيزياء نباتط أشباه الموصلات	هعس ٨٤٣٧
الخواص الضوئية لأشباه الموصلات	هعس ٨٤٣٨
فيزياء الخلايا الشمسية	هعس ٨٤٣٩
فيزياء الميزوسكوبيك	هعس ٨٤٦١
النظرية الكمية للمواد النانوية	هعس ٨٤٦٢
نظرية الانتقال في المواد	هعس ٨٤٦٣
فيزياء الليزر (II)	هعس ٨٤٦٤
الضوء الغير خطي	هعس ٨٤٦٥

المقررات التمهيدية لدكتوراه الفلسفة في العلوم الهندسية في الفيزياء الهندسية

المقرر	كود المقرر
ميكانيكا الكم المتقدمة	هعس ٩٤٣١
فيزياء الحالة الصلبة المتقدمة	هعس ٩٤٣٢
فيزياء أشباه الموصلات المتقدمة ونبائطها	هعس ٩٤٣٣
فيزياء الليزر المتقدمة	هعس ٩٤٣٤
موضوعات متقدمة في الفيزياء الهندسية (٢)	هعس ٩٤٣٥

المقررات التأهيلية لماجستير العلوم الهندسية في الميكانيكا الهندسية

يقوم الطالب بدراسة مقررات عدد ساعاتها لا تقل عن ٣٠ ساعة معتمدة من المقررات التأهيلية والموضحة بالجدول التالي ويستكمل باقى المقررات من جدول المقررات التأهيلية للرياضيات.

المقرر	كود المقرر
الميكانيكا التحليلية (١)	هعس ٧٤٢١
ميكانيكا الموائع	هعس ٧٤٢٢
المرونة و اللدونة	هعس ٧٤٢٣
مقدمة في الإهتزازات الميكانيكية والصوتيات	هعس ٧٤٢٤

المقررات التمهيدية لماجستير ودكتوراه الفلسفة في العلوم الهندسية
في الميكانيكا الهندسية

المقرر	كود المقرر
الميكانيكا التحليلية (٢)	هعس ٨٤٢١
ديناميكا الأجسام الجاسئة المتقدمة	هعس ٨٤٢٢
الإهتزازات الميكانيكية (١)	هعس ٨٤٢٣
نظرية المرونة	هعس ٨٤٢٤
ميكانيكا الموائع اللزجة	هعس ٨٤٢٥
الإحتكاك في حركة الموائع	هعس ٨٤٢٦
الإهتزازات الميكانيكية (٢)	هعس ٨٤٢٧
موضوعات متقدمة في الميكانيكا الهندسية (١)	هعس ٨٤٢٠

المقررات التمهيدية لدكتوراه الفلسفة في العلوم الهندسية
في الميكانيكا الهندسية

المقرر	كود المقرر
نظرية الألواح	هعس ٩٤٢١
نظرية القشور	هعس ٩٤٢٢
ديناميكا الموائع المغناطيسية	هعس ٩٤٢٣
ميكانيكا الفضاء	هعس ٩٤٢٤
الإهتزازات الميكانيكية الغير خطية والعشوائية	هعس ٩٤٢٥
موضوعات متقدمة في الميكانيكا الهندسية (٢)	هعس ٩٤٢٠

المقررات الدراسية لقسم الهندسة المدنية

مقررات دبلوم الدراسات العليا فى الهندسة المدنية - هندسة إنشائية

المقرر	كود المقرر
برامج التحليل الإنشائي	٧٤١١ همد
تكنولوجيا مواد التشييد المتقدمة	٧٤٢١ همد
خرسانة مسلحة متقدمة (١)	٧٤٥١ همد
هندسة جيوتقنية تطبيقية	٧٤٦١ همد
السلوك والتصميم المتقدم للمنشآت المعدنية	٧٤٧١ همد
تحليل إنشائي متقدم	٧٤١٢ همد
ترميم وتدعيم المنشآت الخرسانية	٧٤٢٢ همد
المنشآت الخرسانية سابقة الإجهاد	٧٤٥٢ همد
هندسة الأساسات المتقدمة (١)	٧٤٦٢ همد
مشروع دبلوم الهندسة الإنشائية	٧٤٠١ همد

المقررات التمهيديّة لماجستير ودكتوراه الفلسفة في العلوم الهندسية
في الهندسة المدنية

كود المقرر	المقرر
٨٤٠٠	موضوعات متقدمة في الهندسة المدنية (١)
٨٤٠١	تقدير التكاليف وإعداد العطاءات
٨٤٠٢	تخطيط ومراقبة مشروعات التشييد
٨٤٠٣	اقتصاديات التشييد
٨٤١١	تحليل وميكانيكا الإنشاءات المتقدمة
٨٤١٢	ديناميكا الإنشاءات
٨٤١٣	مقدمة لطريقة العناصر المحددة
٨٤١٤	نظرية المرونة
٨٤١٥	مقدمة لهندسة الزلازل
٨٤٢١	الخرسانة للتطبيقات الخاصة
٨٤٢٢	البوليمرات المسلحة بالألياف
٨٤٢٣	الطرق المتقدمة لترميم وتدعيم المنشآت
٨٤٣١	المساحة الجيوديسية
٨٤٣٢	معالجة وضبط الأرصاد المساحية
٨٤٣٣	نظم تحديد المواقع
٨٤٣٤	المساحة التصويرية الطبوغرافية
٨٤٣٥	نظم المعلومات الأرضية
٨٤٣٦	أساسيات الاستشعار عن بعد
٨٤٤١	المنشآت المائيّة المتقدمه
٨٤٤٢	الهيدرولوجيا المتقدمه

مقررات دبلوم الدراسات العليا في الهندسة المدنية - هندسة صحية وبيئة

كود المقرر	المقرر
٧٤٥٤	هعس الإحصاء والإحتمالات والإحصاء
٧٤٩١	همد كيمياء صحية
٧٤٩٢	همد التحكم في التلوث البيئي
٧٤٩٣	همد إدارة وتشريعات بيئية
٧٤٩٤	همد هندسة الإمداد بمياه الشرب
٧٤٩٥	همد ميكروبيولوجي المياه والصرف الصحي
٧٤٩٦	همد إدارة المخلفات الصلبة
٧٤٩٧	همد تجميع ومعالجة مياه الصرف الصحي
٧٤٩٨	همد هندسة الصحة العامة
٧٤٠٢	همد مشروع دبلوم الهندسة الصحية والبيئة

كود المقرر	المقرر
٨٤٨٦	المواد البيوميئية وخلطاتها
٨٤٨٧	هندسة المطارات
٨٤٩١	كيمياء بيئية
٨٤٩٢	معالجة مياه الشرب
٨٤٩٣	معالجة مياه الصرف
٨٤٩٤	معالجة الحمأة
٨٤٩٥	إدارة وتشغيل المشروعات البيئية
٨٤٩٦	معالجة مياه الصرف الصناعي
٨٤٩٧	إدارة المخلفات الصلبة
٨٤٩٨	نمذجة شبكات المياه والصرف الصحى
٨٤٩٩	تكنولوجيا تحلية المياه

كود المقرر	المقرر
٨٤٤٣	هندسة السدود والأنفاق والقناطر المتقدمة
٨٤٤٤	هندسة الرى والصرف المتقدمة
٨٤٤٥	الهيدروليكا المتقدمة
٨٤٤٦	ميكانيكا الموائع المتقدمة وتطبيقاتها
٨٤٥١	منشآت خرسانية خاصة
٨٤٥٢	الكبارى الخرسانية
٨٤٥٣	خرسانة مسلحة متقدمة (٢)
٨٤٦١	هندسة جيوتقنية متقدمة (١)
٨٤٦٢	هندسة الأساسات المتقدمة (٢)
٨٤٦٣	الأنفاق والمنشآت تحت الأرض
٨٤٦٤	ديناميكا التربة والأساسات
٨٤٦٥	هيدروليكا التربة
٨٤٧١	المنشآت المعدنية الخاصة
٨٤٧٢	نمذجة المنشآت المعدنية بالحاسب الآلى
٨٤٧٣	الكبارى المعدنية (١)
٨٤٧٤	التحليل والتصميم اللدن للمنشآت المعدنية
٨٤٧٥	السلوك الزلزالي للمنشآت المعدنية
٨٤٨١	الإحصاء الهندسى فى الطرق
٨٤٨٢	هندسة النقل
٨٤٨٣	هندسة المرور
٨٤٨٤	التصميم الهندسى للطرق السريعة
٨٤٨٥	التصميم الإنشائي للطرق السريعة

**المقررات التمهيديّة لدكتوراه الفلسفة في العلوم الهندسيّة
في الهندسة المدنيّة**

المقرر	كود المقرر
موضوعات متقدمة في الهندسة المدنيّة (٢)	٩٤٠٠ همد
إدارة الجودة والأمان	٩٤٠١ همد
معدات التشييد	٩٤٠٢ همد
إدارة البيئّة في صناعة التشييد	٩٤٠٣ همد
طريقة العناصر المحددة	٩٤١١ همد
طريقة العناصر الحدودية	٩٤١٢ همد
التحليل الزلزالي للإنشاءات	٩٤١٣ همد
حساب أمان المنشآت	٩٤١٤ همد
علم المواد	٩٤٢١ همد
تحملية الخرسانة	٩٤٢٢ همد
المواد المركبة	٩٤٢٣ همد
تكنولوجيا الخرائط الرقمية	٩٤٣١ همد
تطبيقات الفلك في المساحة	٩٤٣٢ همد
نظم المعلومات الجغرافية والاستشعار عن بعد	٩٤٣٣ همد
هندسة المياه الجوفية المتقدمة	٩٤٤١ همد
أجهزة القياس والمعاير المتقدمة	٩٤٤٢ همد
الصيانة المتقدمة لشبكات الري والصرف	٩٤٤٣ همد
التحليل اللاخطي للخرسانة المسلحة	٩٤٥١ همد

المقرر	كود المقرر
المنشآت الخرسانية القشرية	٩٤٥٢ همد
ميكانيكا الصخور	٩٤٦١ همد
هندسة جيوتقنية متقدمة (٢)	٩٤٦٢ همد
هندسة الزلازل الجيوتقنية	٩٤٦٣ همد
إستقرار المنشآت المعدنية	٩٤٧١ همد
الكبارى المعدنية (٢)	٩٤٧٢ همد
أمثلية المنشآت المعدنية	٩٤٧٣ همد
هندسة المطارات المتقدمة	٩٤٨١ همد
إقتصاديات تشييد الطرق	٩٤٨٢ همد
هندسة النقل والمرور المتقدم	٩٤٨٣ همد
دراسات متقدمة في النفايات الصلبة	٩٤٩١ همد
معالجة الحمأة المتقدمة	٩٤٩٢ همد
إعادة استخدام المياه	٩٤٩٣ همد

قواعد ومواصفات الرسائل العلمية

مقاس الورقة

١. تطبع الرسالة علي ورق بطول ٢٦ سم وعرض ١٨ سم ويكون مجال الكتابة بمقاس ٢٠×١٣ سم ويستخدم ورق أبيض ٨٠ جرام وطباعة بالليزر.
٢. تطبع نصوص الرسالة بخط حجم ١٢ والعناوين الجانبية حجم ١٣ (أسود) وعناوين الأبواب والفصول حجم ١٥ (أسود).
٣. يستخدم خط (Time New Roman) للرسائل باللغة الإنجليزية والخط (Arabic Transparent) للرسائل باللغة العربية ويتم الطباعة على وجهى الورقة (وجه وظهر).

شكل الرسالة من الخارج

- يتم تجليد الرسالة بغلاف صلب ملفوف (Hard Cover) لون أسود لرسائل الماجستير وبني لرسائل الدكتوراه ومكتوب علي الغلاف باللون الذهبي مايلي:
- اسم الجامعة والكلية والقسم العلمي أعلي اليمين بخط حجم ١٤.
 - عنوان الرسالة في الوسط بخط حجم ٢٤.
 - الدرجة المقدمة الرسالة للحصول عليها.
 - اسم الباحث ، أسماء المشرفين.
 - سنة تقديم الرسالة.
- ويكتب علي الكعب: اسم الكلية واسم الباحث باختصار وعنوان الرسالة وسنة تقديمها

الملاحق



ترتيب الرسالة من الداخل

يكتب عنوان الفصل في ورقة مستقلة ويتم ترتيب الرسالة كالآتي:

- المقدمة.
- مشكلة البحث والدراسات السابقة.
- الفصول والأبواب.
- المراجع.
- الملاحق.

محتويات الرسالة

١. تقسم الرسالة إلى فصول أو أبواب طبقاً للمنهج العلمي يخصص الأول لطبيعة المشكلة وأهداف البحث والدراسات السابقة والمنهجية المستخدمة في الدراسة، ويخصص الأخير للنتائج والتوصيات ويبدأ الترتيب من الفصل الأول.
٢. يتم ترقيم وتسمية الأشكال أسفل الشكل بمسافة ١ سم ويتكون رقم الشكل من رقم الفصل ورقم الشكل داخل الفصل بينهم شرطة، مثلاً شكل رقم (٦ - ٢) أي الشكل الثاني في الفصل السادس، أما الجداول فيتم تسميتها وترقيمها أعلى الجدول بمقدار ١ سم ويتبع في ترقيمها وتسميتها نفس المنهج السابق.
٣. ترقيم الصفحات في الوسط أعلى الصفحة.

٤. ترقيم العناوين الجانبية بحد أقصى ثلاث مستويات فقط بمعنى استخدام العنوان الفرعي ١ ثم ١ - ١ ثم ١ - ١ فقط وأي عناوين فرعية داخلية يستخدم لها ترقيم بالحروف ولا يستخدم في المستوى الأول للترقيم أقواس.
٥. في حالة الرسوم والأشكال والخرائط والصور التي تستغرق صفحات كبيرة الحجم فيجب وضعه في الملحق ويتم فيه طي هذه الصفحات حتى تتلائم مع حجم الرسالة،

الشكل النهائي للرسالة:

١. الصفحة الأولى تحتوي علي اسم الجامعة، الكلية، القسم العلمي، عنوان الرسالة، اسم الباحث، الدرجة العلمية المتقدم لها، أسم المشرف أو المشرفين وسنة تقديم الرسالة.
٢. الصفحة الثانية ملخص الرسالة (Abstract).
٣. الصفحة الثالثة الإستهلال والإهداء والشكر.
٤. الصفحة الرابعة قائمة محتويات البحث، قائمة الأشكال، قائمة الجداول (هذا الجزء ترقيم صفحاته بالحروف).

المستندات المطلوبة لمنح درجة (الماجستير - الدكتوراه)

أولاً: عدد ٦ أسطوانات علي أن تحتوى كل أسطوانة على:

- نسخة من الرسالة علي هيئة ملف (PDF) بنفس ترتيب الرسالة المطبوعة.
- نسخة من الرسالة علي هيئة ملف (WORD) بنفس ترتيب الرسالة المطبوعة.
- إشمال الإسطوانة علي كافة الملاحق وأدوات الدراسة.
- تحتوى الإسطوانة على الرسالة فى صورتها النهائية بعد إجراء جميع التعديلات المطلوبة من لجنة الحكم.
- إحتواء الإسطوانة على صورة من خطاب المناقشة موضحاً به أسماء المشرفين وأعضاء لجنة الحكم.
- ملخص للرسالة باللغة العربية واللغة الإنجليزية.

ثانياً: يتم تسليم أربع نسخ ورقية من الرسالة للدراسات العليا والتي يتم توزيعها كالاتي:

- نسخة لقسم الدراسات العليا.
- نسخة لمكتبة الكلية.
- نسخة للقسم العلمى التابع له الباحث.
- نسخة للمكتبة المركزية بالجامعة (ويقوم الطالب بتسليمها بنفسه)



Benha University
Benha Faculty of Engineering
..... Engineering Department

..... Thesis Title

A thesis submitted in partial fulfillment of the requirements of the
M.Sc./Ph.D. in Engineering

By
..... Student Name
Previous Qualification

Supervised by

Prof. Dr. Professor full name
Job title and Department
Faculty
University

Prof. Dr. Professor full name
Job title and Department
Faculty
University

Benha year



جامعة بنها
كلية الهندسة بنها

قسم الهندسة (الميكانيكية/الكهربية/المدنية)

..... عنوان الرسالة

رسالة مقدمة للحصول على درجة الماجستير / دكتوراه الفلسفة
فى العلوم الهندسية فى الهندسة (الميكانيكية/الكهربية/المدنية)

إعداد

..... **إسم الطالب رباى**

آخر درجة حصل عليها ، سنة التخرج

المشرفون

أ.د. إسم المشرف رباى

الوظيفة والقسم العلمى

الكلية

الجامعة

أ.د. إسم المشرف رباى

الوظيفة والقسم العلمى

الكلية

الجامعة

بنها (عام المناقشة)

The undersigned committee had examined the thesis entitled

..... **Thesis Title**

Presented by

..... **Student Name**

..... *Previous Qualification*

a candidate for the degree of

M.Sc./Ph.D. in **Engineering**

and hereby certify that it is worthy of acceptance

Prof. Dr. Professor full name

(Committee Chairperson)

Job title and Department

Faculty, University

Prof. Dr. Professor full name

(Committee Member)

Job title and Department

Faculty, University

Prof. Dr. Professor full name

(Committee Member)

Job title and Department

Faculty, University

Accepted from Mechanical/Electrical/ Civil/ ... Engineering Department

Prof. Dr. Professor full name

(Department Chairman)

Accepted from the Postgraduate Affairs

Prof. Dr. Professor full name

(Vice Dean for Postgraduate Studies)

Accepted from the Faculty

Prof. Dr. Professor full name

(Dean of the Faculty)

قامت اللجنة الموقعة أدناه بتحكيم الرسالة تحت عنوان

..... عنوان الرسالة

المقدمة من

..... إسم الطالب رباعى.....

آخر درجة حصل عليها ، سنة التخرج

كجزء من متطلبات الحصول على درجة الماجستير / دكتوراه الفلسفة
فى العلوم الهندسية فى الهندسة (الميكانيكية/الكهربية/المدنية ...)

أُعتمدت وأُجيزت من لجنة الحكم والمناقشة

(رئيساً)

أ.د. إسم الممتحن رباعى
الوظيفة والقسم العلمى
الكلية والجامعة

(عضواً)

أ.د. إسم الممتحن رباعى
الوظيفة والقسم العلمى
الكلية والجامعة

(عضواً)

أ.د. إسم الممتحن رباعى
الوظيفة والقسم العلمى
الكلية والجامعة

اعتمدت من قسم الهندسة الميكانيكية/ الكهربائية / المدنية ..

(رئيس القسم)

أ.د. إسم رئيس القسم

اعتمدت من الدراسات العليا

(وكيل الكلية للدراسات العليا)

أ.د. إسم وكيل الكلية للدراسات العليا

اعتمدت من الكلية

(عميد الكلية)

أ.د. إسم عميد الكلية

ملخص الرسالة باللغتين العربية والانجليزية

ملخص الرسالة باللغة العربية

يجب ألا يتعدى ملخص الرسالة باللغة العربية نصف الصفحة مقاس A4

Summary of the Thesis

يجب ألا يتعدى ملخص الرسالة باللغة الإنجليزية نصف الصفحة مقاس A4

قاعدة البيانات البليوجرافية باللغة العربية

استمارة حصر الرسائل العلمية

بيانات شخصية:

اسم الباحث رباعي: تاريخ الميلاد:

عنوان السكن:

تليفون السكن:

الوظيفة وجهة العمل:

تليفون العمل: الفاكس:

البريد الالكتروني:

الخبرات:

عضوية الجمعيات العلمية والنقابات:

البيانات الأساسية للرسالة

اسم مقدم الرسالة	
عنوان الرسالة	عربي
	إنجليزي
الكلية والقسم	
الدرجة العلمية	
تاريخ المنح	
١ - ٢ - ٣ - ٤ -	لجنة الإشراف
١ - ٢ - ٣ - ٤ -	لجنة الحكم

